

HIVER 2021-2022



BULLETIN DES TENDANCES ET DES VARIATIONS CLIMATIQUES

Le présent bulletin résume les données climatiques récentes et les présente dans un contexte historique. Il examine d'abord la température moyenne à l'échelle nationale pour la saison, puis donne des informations intéressantes sur les températures régionales.

Au cours de la dernière décennie, l'évolution de la technologie de surveillance des précipitations a incité Environnement et Changement climatique Canada et ses partenaires à passer des observations manuelles à l'utilisation de pluviomètres automatiques. Une intégration poussée des données est nécessaire pour relier les observations de précipitations actuelles aux observations manuelles historiques à long terme. Les mises à jour et les rapports sur les tendances et les variations des précipitations historiques corrigées seront suspendus temporairement le temps d'effectuer un rapprochement exhaustif des données. Ils seront repris subséquemment. ECCC demeure déterminé à fournir des données crédibles sur le climat pour éclairer la prise de décisions en matière d'adaptation, tout en veillant à ce que le rapprochement nécessaire des données s'effectue à mesure que la technologie de surveillance évolue.

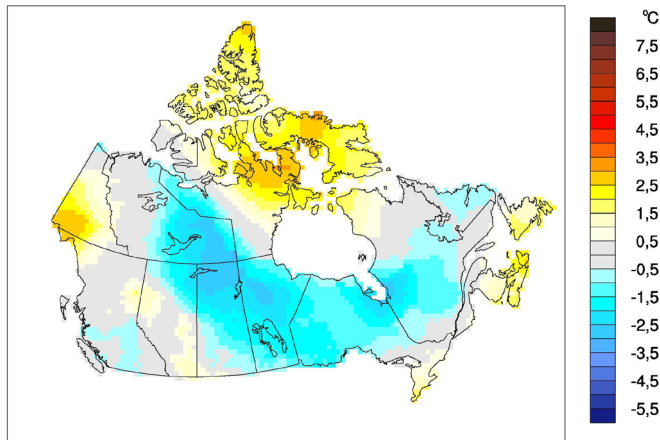
TEMPÉRATURE NATIONALE

Selon les données préliminaires, la température moyenne nationale pour l'hiver 2021-2022 (décembre-février) était de 0 °C par rapport à la moyenne de référence (c.-à-d. la moyenne sur la période de référence 1961-1990), ce qui place cet hiver au 28^e rang des hivers les plus froids observés depuis le début des relevés de températures à l'échelle du pays il y a 75 ans. L'hiver le plus chaud a été observé en 2009-2010, alors que la température

moyenne nationale a dépassé de 4,1 °C la moyenne de référence. L'hiver le plus froid a été observé en 1971-1972, alors que la température moyenne nationale était inférieure de 3,6 °C à la moyenne de référence. La carte des écarts de températures pour l'hiver 2021-2022 indique que les températures ont été inférieures d'au moins 0,5 °C à la moyenne de référence pour l'est des Territoires du Nord-Ouest, le sud-ouest du Nunavut, certaines parties du sud de la Colombie-Britannique, le nord-est de l'Alberta, le nord de l'Ontario, le centre du Québec et la plupart de la Saskatchewan, du Manitoba et du Labrador. Les régions au sud des Territoires du Nord-Ouest, au nord de la Saskatchewan et au nord-ouest du Manitoba ont connu des écarts de température de plus de 2,0 °C en dessous de la moyenne de référence. À l'inverse, dans le sud de l'Ontario et en l'Alberta, le nord de la Colombie-Britannique et au Québec, et dans la plupart du Yukon, du Nunavut et des provinces de l'Atlantique, on a observé des températures dépassant d'au moins 0,5 °C la moyenne de référence. Les écarts les plus remarquables ont été observés dans le nord-est du Nunavut, le sud-ouest du Yukon et le nord-ouest de la Colombie-Britannique, qui ont connu des températures plus de 2,5 °C au-dessus de la moyenne de référence. Dans le reste du pays, des températures près de la moyenne de référence ont été observées.

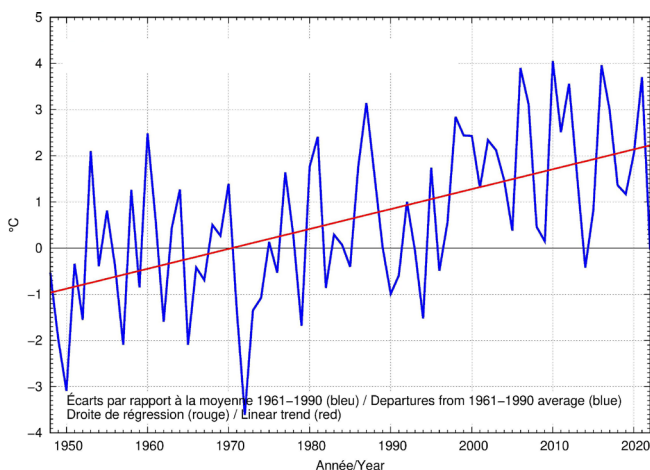


ÉCARTS DE LA TEMPÉRATURE PAR RAPPORT À LA MOYENNE DE 1961 À 1990 – HIVER 2021-2022



Le graphique chronologique montre que, lorsqu'elles sont réparties sur l'ensemble du pays, les températures hivernales ont fluctué d'une année à l'autre pendant la période 1948-2022. À l'exception de 2014, les températures hivernales moyennes sont demeurées supérieures à la moyenne de référence depuis 1996. La tendance linéaire indique que la moyenne des températures hivernales de l'ensemble du pays a augmenté de 3,3 °C au cours des 75 dernières années.

ÉCARTS DES TEMPÉRATURES NATIONALES HIVERNALES ET TENDANCE À LONG TERME, 1948-2022



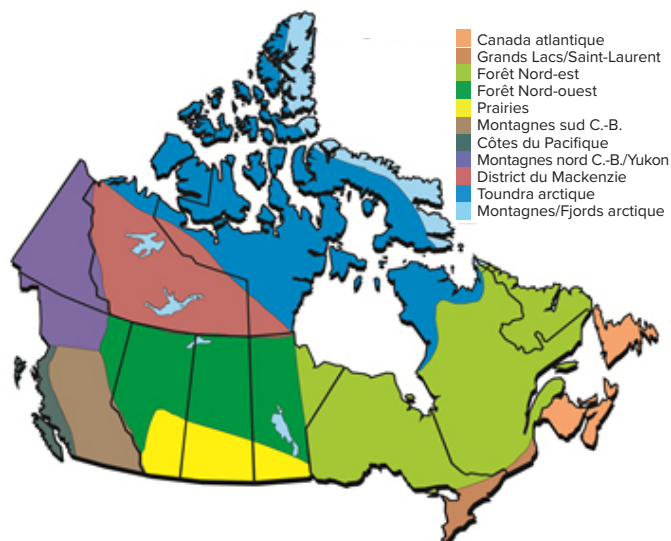
TEMPÉRATURE RÉGIONALE

L'examen des températures hivernales moyennes de 2021-2022 à l'échelle régionale indique qu'elles n'ont pas été parmi les dix plus chaudes observées depuis 1948, pour aucune des onze régions climatiques. De plus, aucune des onze régions climatiques n'a connu des températures hivernales moyennes en 2021-2022 parmi les dix années les plus froides au cours des

75 années de la période de relevé. Les onze régions climatiques affichent toutes une tendance à la hausse des températures hivernales moyennes au cours des 75 années de la période de relevé. La tendance la plus forte est observée dans la région des montagnes du Yukon et du nord de la Colombie-Britannique (+5,5 °C), et la plus faible (+1,1 °C) dans la région du Canada atlantique. Un tableau énumérant les écarts et les classements régionaux et nationaux des températures de 1948 à 2022 et un tableau résumant les tendances et les extrêmes régionaux et nationaux sont disponibles sur demande à l'adresse suivante à btvc-ctvb@ec.gc.ca.

Veillez noter que la dernière génération du CANGRD est maintenant intégrée aux analyses du Bulletin des tendances et des variations climatiques (BTVC). Pour obtenir de plus amples renseignements, veuillez consulter la page d'accueil des BTVC.

CARTE DES RÉGIONS CLIMATIQUES DU CANADA



N° de cat. : En81-23F-PDF

ISSN : 2367-9808

EC22056

Pour obtenir de plus amples renseignements sur les droits de reproduction, veuillez communiquer avec le Centre de renseignements à la population d'Environnement et Changement climatique Canada au 1-800-668-6767 (au Canada seulement) ou 819-938-3860 ou par courriel à enviroinfo@ec.gc.ca.

© Sa Majesté la Reine du chef du Canada, représentée par le ministre de l'Environnement et du Changement climatique, 2022

Also available in English